

2023年度如皋市预支空间规模指标 落地上图方案

如皋市人民政府
二〇二三年八月

前 言

为加强国土空间规划批准前的过渡期规划管理，依据《土地管理法》、《城乡规划法》、《自然资源部关于全面开展国土空间规划工作的通知》(自然资发〔2019〕87号)、《江苏省自然资源厅关于预支部分空间规模保障高质量发展通知》(苏自然资发〔2022〕2号)、《江苏省自然资源厅关于积极做好用地用海要素保障的通知》(苏自然资发〔2022〕303号)等规定，以2023年6月批准的《如皋市国土空间规划近期实施方案(2023年度如皋市预支空间规模指标落地上图方案)》为基础，预支部分国土空间总体规划新增建设用地规模指标，落实“三区三线”划定成果相关刚性管控要求，与国土空间总体规划(论证稿)及“十四五”规划相衔接，形成2023年度如皋市预支空间规模指标落地上图方案，报省自然资源厅批准实施，并纳入规划期到2035年的国土空间总体规划(论证稿)。

目 录

1 落地上图方案的背景及缘由	1
1.1 落地上图方案的背景	1
1.2 落地上图方案的缘由	1
2.1 如皋市基本情况	3
2.2 主要指标及实施情况	6
3 主要内容.....	9
3.1 指标安排	9
3.2 建设用地布局	14
3.3 重点建设项目清单	24
3.4 与“三区三线”划定成果的衔接.....	24
3.5 与其他相关规划的衔接	29
4 实施保障措施.....	33
4.1 行政保障措施	33
4.2 法律保障措施	33
4.3 制度保障措施	34
4.4 资金保障措施	36
4.5 技术保障措施	36
4.6 衔接其他相关工作	36
附表:	38

1 落地上图方案的背景及缘由

1.1 落地上图方案的背景

为落实中央经济工作会议提出的稳增长保就业的要求，加大用地用海要素保障，积极推进经济社会发展和重大项目落地，在国土空间总体规划批复前，已经批准的国土空间规划近期实施方案（2023年预支空间规模指标落地上图方案）继续执行，在衔接“三区三线”成果后，作为建设项目用地用海审查的规划依据。

根据《江苏省自然资源厅关于预支部分空间规模保障高质量发展的通知》（苏自然资发〔2022〕2号）、《关于确认市县国土空间总体规划新增建设用地规模指标和规划流量指标的函》（苏自然资函〔2022〕5号）、《江苏省自然资源厅关于积极做好用地用海要素保障的通知》（苏自然资发〔2022〕303号）等系列文件，本次申请2023年如皋市预支空间规模指标110.6329公顷（1659亩），用于保障近期重大基础设施、民生项目、产业项目的用地需求，以2023年6月批准的国土空间规划近期实施方案（2023年预支空间规模指标落地上图方案）为基础，与国土空间总体规划（论证稿）、“十四五”规划以及急需的项目用地衔接，开展编制2023年度如皋市预支空间规模指标落地上图方案。

1.2 落地上图方案的缘由

1.2.1 保障“十四五”高质量发展的需要

“十四五”时期，如皋市充分放大“一二三五”交通新格局和国家一类开放口岸、国家级开发区、省级高新区等平台优势，最大限度承接产业转移和市场资源“溢出效应”，让主导产业借“智”升级、科创资源借“机”汇聚、公共服务借“势”布局。同时聚焦“南通跨江融合发展样板区”定位，围绕“产业兴市、创新强市、生态立市”核心战略，

保持战略定力，高层次扩大对外开放，高质量推进创新发展，高水平优化营商环境，持续提升创新、产业、交通、城市“四大能级”，推动经济运行整体好转，实现质的有效提升和量的合理增长。

1.2.2 是保障近期经济社会发展和重大产业项目落地的需要

优化产业空间布局和城市形态结构。推进以人为核心的新型城镇化，是新时代中国特色社会主义发展的重要实践，是建设现代化国家的关键举措。如皋市不断优化市域发展格局，坚持统筹协调、融合发展，高质量推进城乡建设，持续扩大有效投入，着力培育业态高端、产出高效的经济发展新引擎。秉持“项目为王、质效为先”理念，持之以恒大抓项目、抓大项目，为高质量发展提供硬核支撑。

1.2.3 是完善基础设施建设的需要

基础设施建设是区域经济腾飞的基础，如皋市着力完善综合交通体系，强化公共服务职能，保障改善人居环境，引导空间集聚发展，完善配套服务设施。加大基础设施建设力度，构建内联外通的交通格局，提高城市对内对外服务能力。

2 基本情况

2.1 如皋市基本情况

2.1.1 自然地理概况

1、区位优势

如皋市地处江苏东南部，南通市西部，隶属于江苏省南通市。位于长江、黄海的“T”型交汇处，北纬32°00′—32°30′、东经120°20′—120°50′，南临长江，东濒南黄海，位于中国经济最发达的长江三角洲核心区北翼，是上海都市圈内重要的历史文化旅游港口城市。与张家港市隔江相望，北与海安市、东与如东县、东南与通州区毗邻、西与泰兴市、西南与靖江市接壤。

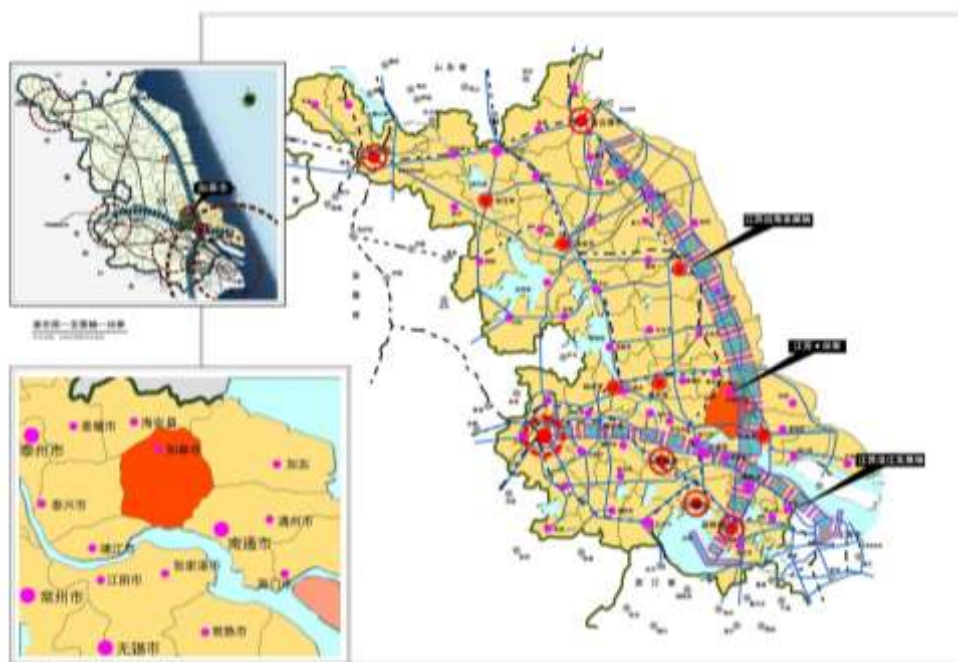


图2-1 如皋市区位示意图

2、自然条件

(1) 气候宜人：如皋市属北亚热带季风气候区，受太阳辐射和季风环流的影响，冬季低温少雨夏季高温多雨，四季分明。由于距海较近，受海洋调节较明显，气温的日较差和年较差都较小。

(2) 地形平坦：境内为平原地带，整体水平面高于邻县。地势由

西北向东南略有倾斜（海拔2—6米），如泰运河中段两岸地势最高，沿江以东地势最低。地域酷似桑叶，地形如覆釜。

（3）水资源：如皋位于河网稠密、湖荡众多的长江三角洲，河网密度每平方千米高达4千米以上，全市水乡皆属于长江水系。如皋长江岸线全长48千米，可直接利用长江深水岸线18.6千米。境内通扬运河、如海运河、如泰运河、焦港河等一级河道纵横全境。如皋引用长江水条件优越，焦港、碾砣港、如皋港三大引江口门最大引流量共1797立方米/秒。境内浅层地下水资源约为1.18亿立方米，水量大，水质较好。

2.1.2 社会经济概况

如皋市辖3个街道：如城街道、城北街道、城南街道，11个镇：长江镇、东陈镇、丁堰镇、白蒲镇、下原镇、九华镇、石庄镇、吴窑镇、江安镇、搬经镇、磨头镇。

2022年末全市常住人口122.23万人，比上年末减少0.44万人。其中，城镇人口76.91万人，增长0.5%，城镇化率62.9%，比上年提高0.5个百分点。年末户籍人口138.60万人，比上年减少0.85万人。全市人口出生率4.74‰，人口死亡率11.43‰，人口自然增长率-6.69‰。全市常住人口122.67万人，比上年末减少1.2万人。

2022年全年实现地区生产总值1479.31亿元，可比价增长2.3%。第一产业增加值86.69亿元，增长4.1%；第二产业增加值741.79亿元，增长4.1%，其中工业增加值631.03亿元，增长4.4%；第三产业增加值650.83亿元，增长0.1%。三次产业结构为5.9：50.1：44.0。全市人均地区生产总值120809元，增长3.0%。

2.1.3 土地利用现状

依据如皋市2020年度国土变更调查成果，全市土地总面积157623.7759公顷，其中农用地面积104689.3281公顷，占土地总面积的

66.42%；建设用地39612.3311公顷，占土地总面积的25.13%；未利用地13322.1167公顷，占土地总面积的8.45%。

表2-1 2020年土地利用现状结构表

单位：公顷、%

地类名称		土地面积	比例
农用地	耕地	76413.5271	48.48
	园地	3185.8796	2.02
	林地	10043.7769	6.37
	其他农用地	15046.1445	9.55
	小计	104689.3281	66.42
建设用地	住宅用地	23571.445	14.95
	商业服务业用地	842.2313	0.53
	工矿用地	7970.1579	5.06
	公共管理与公共服务用地	1546.0263	0.98
	交通运输用地	4970.913	3.15
	水域及水利设施用地	280.4623	0.18
	其他土地	3.3365	0.00
	特殊用地	427.7588	0.27
	小计	39612.3311	25.13
未利用地	水域及水利设施用地	12493.3162	7.93
	草地	828.8005	0.53
	小计	13322.1167	8.45
合计		157623.7759	100.00

2.2 主要指标及实施情况

2.2.1 落地上图主要指标

如皋市人民政府于2023年4月编制了《如皋市国土空间规划近期实施方案（2023年度如皋市预支空间规模指标落地上图方案）》，并于2023年6月获得批复。

落地上图方案旨在优化布局的基础上，落实预支空间规模指标、追加流量指标及“三条控制线”等国土空间总体规划相关刚性管控要求，明确总体空间布局。落地上图方案主要控制指标如下：

1、耕地保有量和永久基本农田保护目标

落地上图方案期内，耕地保有量不低于79840.0000公顷，永久基本农田保护任务70473.8000公顷。

2、建设用地控制目标

落地上图方案期内，规划建设用地总规模控制在40324.7141公顷以内，规划城乡建设用地规模控制在35601.5320公顷以内；交通、水利及其他用地规模控制在4723.1821公顷以内。

规划流量指标3266.7000公顷。

表2-2 规划主要控制指标表

单位：公顷

指标	规划目标
总量指标	
耕地保有量	79840.0000
耕地面积	78082.1400
永久基本农田保护面积	70473.8000
园地面积	6064.2000
林地面积	33.9000
牧草地面积	0.0000
建设用地总规模	40324.7141
城乡建设用地规模	35601.5320
城镇工矿用地规模	6836.0617
交通、水利及其他用地规模	4723.1821
增量指标	
新增建设用地	1038.2254
新增建设用地占用农用地	906.5382
新增建设用地占用耕地	651.9685
土地整治补充耕地义务	651.9685
效率指标	
人均城镇工矿用地	80.0000
其他指标	
新增城乡建设用地上图规模	3629.1920
其中规划流量指标	3266.7000
乡村振兴专项流量指标	66.6667
新增交通水利及其他用地上图规模	580.3688
建设控制区规模	2528.5037

2.2.2 指标实施情况

方案实施以来，各项指标完成情况如下：

1、耕地保有量、永久基本农田保护指标执行情况

如皋市耕地保有量79840.0000公顷，根据如皋市“三区三线”划定成果，如皋市实际划定耕地保护目标为70766.8204公顷。

如皋市永久基本农田保护任务为70473.8000公顷。根据如皋市“三区三线”划定成果，如皋市实际划定永久基本农田65746.6887公顷。

2、建设用地规模执行情况

根据如皋市2020年度国土变更调查成果，全市现状建设用地总面积39612.3311公顷，规划建设用地总规模40324.7141公顷，未突破规划建设用地总规模。

3、规划流量指标归还情况

根据《江苏省自然资源规划计划管理系统》，截止2023年8月，如皋市下达流量总规模3333.3667公顷，流量指标归还3012.9632公顷，归还率为90.39%。

3 主要内容

3.1 指标安排

3.1.1 上级下达指标情况

根据《江苏省自然资源厅关于确认市县国土空间总体规划新增建设用地规模指标和规划流量指标的函》（苏自然资函〔2022〕5号）文件，上级下达如皋市国土空间规划新增建设用地规模指标466.6667公顷（7000亩），规划流量指标1333.3333公顷（20000亩）。

根据《江苏省自然资源厅关于积极做好用地用海要素保障的通知》（苏自然资发〔2022〕303号）文件精神，2023年8月，如皋市再次申请2023年度预支空间规模指标110.6329公顷（1659亩）。

表3-1 如皋市预支空间规模落地上图方案新增建设用地来源分析表

单位：公顷

县（市、区）	本次预支空间规模指标落地上图规模	市域内空间规模调剂（+、-）	节余指标流转空间规模（未落图+、未扣除-）	周转指标未落图规模	重点建设项目专项配给未落图规模	落地上图方案新增建设用地净增规模
如皋市	110.6329	0	0	0	0	110.6329

落地上图方案中新增建设用地净增规模=预支空间规模指标+市域内空间规模调剂+节余指标流转空间规模+周转指标未落图规模+重点建设项目专项配给未落图规模=110.6329公顷。

3.1.2 指标安排情况

1、新增建设用地净增规模安排情况

落地上图方案中新增建设用地净增规模110.6329公顷均为城乡建设用地上图规模净增量（建设用地管制区012）。

如皋市按照从严控制建设用地总规模，优化城乡建设用地结构和布局，提高节约集约用地水平，促进经济增长方式转变，促进经济社会发展与土地资源利用相协调。在确保耕地和永久基本农田总量不减少、质量有提高，建设用地总规模不突破的基础上，围绕“中心城区—副中心—重点镇—一般镇”四级组成的“1+1+3+7”的城镇协同发展的城镇规模等级体系，统筹安排预支空间规模指标。同时明确以“民生为本”为发展战略，牢固树立民生为本理念，坚持在发展中保障和改善民生。本次落地上图方案主要指标安排情况如下：

表3-2 如皋市各类型新增建设用地指标分解表

单位：公顷

市域城镇体系	民生项目	基础设施项目	产业项目	合计	占比
中心城区	18.8793	16.1964	0	35.0757	31.70%
副中心	26.6807	0.9353	28.4839	56.0999	50.71%
重点镇	0.4464	11.5956	1.1730	13.2150	11.94%
一般镇	1.6201	1.8524	2.7698	6.2423	5.64%
合计	47.6265	30.5797	32.4267	110.6329	100%

3.1.3 约束性指标管控

围绕从严控制建设用地总规模、优化城乡建设用地结构和布局、推进新型城镇化建设和农村集中居住、提高节约集约用地水平、促进经济增长方式转变、促进经济社会发展与土地资源利用相协调，如皋市明确建设用地总规模、生态保护红线面积、耕地保有量和永久基本农田保护面积等约束性和刚性管控要求。

1、耕地和永久基本农田保护目标

落地上图方案期内，耕地保有量不低于79840.0000公顷，永久基本农田保护任务70473.8000公顷。

2、建设用地控制目标

落地上图方案期内，规划建设用地总规模控制在40435.3470公顷以内，规划城乡建设用地规模控制在35712.1649公顷以内，规划城镇工矿用地规模控制在6937.8049公顷以内；交通、水利及其他用地规模控制在4723.1821公顷以内。

规划新增建设用地指标为1148.8583公顷，新增城乡建设用地上图规模3739.8249公顷，其中规划流量指标3266.7000公顷。新增交通水利及其他用地上图规模为580.3688公顷。

建设控制区规模2527.9949公顷。

3、用地效益和集约利用目标

落地上图方案期内，人均城镇工矿用地控制在80平方米/人以内。

本次落地上图方案主要规划指标情况如下表：

表3-3 规划主要控制指标表

单位：公顷、平方米/人

指标	修改前规划目标	修改后规划目标	变化量
耕地保有量	79840.0000	79840.0000	0.0000
耕地面积	78082.1400	78082.1400	0.0000
永久基本农田保护面积	70473.8000	70473.8000	0.0000
园地面积	6064.2000	6064.2000	0.0000
林地面积	33.9000	33.9000	0.0000
牧草地面积	0.0000	0.0000	0.0000
建设用地总规模	40324.7141	40435.3470	110.6329
城乡建设用地规模	35601.5320	35712.1649	110.6329
城镇工矿用地规模	6836.0617	6937.8049	101.7432
交通、水利及其他用地规模	4723.1821	4723.1821	0.0000
新增建设用地	1038.2254	1148.8583	110.6329
新增建设用地占用农用地	906.5382	999.6761	93.1379
新增建设用地占用耕地	651.9685	718.1852	66.2167
土地整治补充耕地义务	651.9685	718.1852	66.2167
人均城镇工矿用地	80.0000	80.0000	0.0000
新增城乡建设用地上图规模	3629.1920	3739.8249	110.6329
其中规划流量指标	3266.7000	3266.7000	0.0000
乡村振兴专项流量指标	66.6667	66.6667	0.0000
新增交通水利及其他用地上图规模	580.3688	580.3688	0.0000
建设控制区规模	2528.5037	2527.9949	-0.5088

3.1.4 各乡镇指标安排

本次落地上图方案结合如皋市国土空间总体规划（论证稿）、“十四五”社会经济发展规划、交通水利规划等相关规划及经济发展战略，按照如皋市近期建设项目的轻重缓急，在2023年6月批准的国土空间规划近期实施方案（2023年预支空间规模指标落地上图方案）的基础上，落实预支空间规模指标，并将指标分解到各乡镇（街道）。

如皋市市委、市政府主要领导对本次落地上图方案高度重视，提

出了统筹空间资源的合理配置、节约集约用地、新增用地与盘活存量资源相结合的用地要求，明确保发展重点、保基础设施、保民生工程的规划思路，结合前期调研结果，对拟申请的预支空间规模指标进行了合理分配。本次落地上图方案预支空间规模指标主要布局在城北街道、城南街道、长江镇等。

表3-4 如皋市落地上图方案指标安排情况表

单位：公顷

行政区名称	民生项目	基础设施项目	产业项目	合计	占比
如城街道	2.9969	0.2271	0	3.2240	2.91%
城北街道	5.2323	14.3654	0	19.5977	17.71%
城南街道	10.6501	1.6039	0	12.2540	11.08%
东陈镇	26.6807	0.9353	28.4839	56.0999	50.71%
丁堰镇	0	1.3963	0	1.3963	1.26%
白蒲镇	0.5048	0.0829	2.7698	3.3575	3.03%
下原镇	0.4464	2.3703	1.173	3.9897	3.61%
九华镇	0.5674	0.4183	0	0.9857	0.89%
长江镇	0.3527	0.6100	0	0.9627	0.87%
吴窑镇	0.1952	0.0044	0	0.1996	0.18%
江安镇	0	0.3683	0	0.3683	0.33%
搬经镇	0	0.3685	0	0.3685	0.33%
磨头镇	0	7.8290	0	7.8290	7.08%
合计	47.6265	30.5797	32.4267	110.6329	100%

3.2 建设用地布局

3.2.1 新增建设用地布局

1、形成“双核双区，一廊两带”的市域城乡空间结构

“双核”：中心城区、长江镇。主核心为中心城区，强化高等级区域性服务功能培育，优化产业发展空间，彰显历史文化特色，建设高品质人居环境，打造区域创新发展服务核心；副核心为长江镇，落实长江大保护的国家战略要求，发挥多式联运基础设施优势，促进跨江融合，推动港产城贸一体化，打造如皋面向长三角一体化融合发展的门户型前沿核心。

“双区”：北部创新发展引领区、南部一体化融合前沿区。北部创新发展引领区，以中心城区为核心，联动搬经镇、东陈镇、丁堰镇、磨头镇四镇，着力提升现代服务业发展水平，聚焦重点产业，加强园区共建，辐射带动区域统筹发展；南部一体化融合前沿区，以长江镇为核心，联动周边吴窑镇、江安镇、石庄镇、九华镇、下原镇，着力建设一流产业空间载体，提升区域影响力，引入苏南及上海都市圈优势产业，实现高质量发展目标。

“一廊”：中部发展走廊。依托如港路快速通道，打造贯穿如皋市域南北，链接主城、港城的中部发展走廊，依托高新区、如皋西站、如皋港区加强创新载体建设，对接G60科创走廊，加强与苏南创新示范区的协作共赢。

“两带”：东部特色城镇发展带、南部沿江城镇发展带。东部城镇

发展带以沈海高速为依托，向南链接上海大都市圈，以东陈镇、丁堰镇、白蒲镇三镇为载体，集聚特色产业，加强特色小城镇建设；南部沿江城镇发展带落实长江大保护国家战略，以长江镇为核心，结合江安镇、九华镇两镇，形成产业升级、环境治理、生态保护的转型发展示范带。

2、构建“1+1+3+7”市域城镇体系

构建由“中心城区—副中心—重点镇—一般镇”四级组成的“1+1+3+7”的城镇协同发展的城镇规模等级体系。规划市域城镇体系为“1个中心城区、1个副中心、3个重点镇、7个一般镇”。副中心为长江镇，重点镇包括搬经镇、白蒲镇、吴窑镇，一般镇包括东陈镇、丁堰镇、磨头镇、九华镇、下原镇、江安镇、石庄镇。

3、本次落地上图新增建设用地布局

本次落地上图方案在不涉及永久基本农田和生态保护红线的前提下，结合“十四五”规划、国土空间总体规划以及产业用地发展规划，了解各单位、乡镇（街道）用地需求，本着节约集约用地、不占或少占用耕地的原则，对申请的110.6329公顷预支空间规模指标进行合理安排，将指标优先用于近期急需实施的产业、民生以及基础设施项目。

（1）保障基础设施建设、民生工程等用地需求

为了更好的满足人民群众对美好生活的需要，如皋市加大基础设施建设力度，统筹推动交通、水利、通信、能源等基础设施高质量建设，全面提升区域综合承载力。本次落地上图方案优先保障公共资源配置、

公共服务配套项目。本次共安排78.2062公顷新增建设用地上图指标用于保障基础设施及民生工程建设，占本次预支空间规模指标的70.69%。

（2）落实产业项目需求

如皋市围绕推进产业基础高级化、产业链现代化，培育新一代信息技术和生命健康两大高成长性的新兴产业集群，提高商贸物流、信息服务、文化旅游等三大现代服务业贡献份额和发展水平，全力打造长三角最具资源和成本优势的中高端产业制造基地。为落实《如皋市国民经济和社会发展第十四个五年规划和二〇三五年远景目标纲要》中产业发展定位，结合《如皋市城市总体规划（2013-2030）》、各镇总体规划、控制性详细规划以及产业用地规划，本次共安排32.4267公顷新增建设用地上图指标用于产业发展，占本次预支空间规模指标的29.31%。

3.2.2 建设用地管制区

1、建设用地管制区修改情况

本次落地上图方案将近期急需建设的项目涉及的有条件建设区和限制建设区修改为允许建设区，涉及如城街道、城北街道、城南街道、长江镇、白蒲镇、江安镇、搬经镇、磨头镇、东陈镇、丁堰镇、九华镇、下原镇、吴窑镇13个乡镇(街道)，面积为110.6329公顷。本次落地上图方案使允许建设区、有条件建设区、限制建设区规模和布局发生变化。根据统计，落地上图后，允许建设区面积增加110.6329公顷，有条件建设区面积减少39.6740公顷，限制建设区面积减少70.9589公

顷。本次落地上图方案建设用地管制区修改变化情况详见表3-5。

表3-5 建设用地管制区修改情况汇总表

单位：公顷

行政区	有条件建设区修改为 允许建设区		限制建设区修改为 允许建设区		允许建设区变化情 况	有条件建设区变化情 况	限制建设区变化情 况
	地块数	修改面积	地块数	修改面积			
如城街道	0	0	11	3.2240	3.2240	0	-3.2240
城北街道	3	5.9636	39	13.6341	19.5977	-5.9636	-13.6341
城南街道	4	0.0703	20	12.1837	12.2540	-0.0703	-12.1837
长江镇	3	32.9023	20	23.1976	56.0999	-32.9023	-23.1976
白蒲镇	0	0	4	1.3963	1.3963	0	-1.3963
江安镇	2	0.5658	3	2.7917	3.3575	-0.5658	-2.7917
搬经镇	0	0	12	3.9897	3.9897	0	-3.9897
磨头镇	1	0.1720	8	0.8137	0.9857	-0.172	-0.8137
东陈镇	0	0	5	0.9627	0.9627	0	-0.9627
丁堰镇	0	0	6	0.1996	0.1996	0	-0.1996
九华镇	0	0	2	0.3683	0.3683	0	-0.3683
下原镇	0	0	5	0.3685	0.3685	0	-0.3685
吴窑镇	0	0	20	7.8290	7.8290	0	-7.8290
总计	13	39.6740	155	70.9589	110.6329	-39.674	-70.9589

2、修改后建设用地管制区情况

根据建设用地空间管制的需要，落地上图方案修改后允许建设区、有条件建设区、限制建设区和禁止建设区4类建设用地管制区域。具体情况如下：

（1）允许建设区

落地上图方案修改后允许建设区面积34601.9044公顷，占全市土地总面积的21.95%，重点布局在中心城区、长江镇及各镇镇区和工业集中发展区。

调入的允许建设区严格遵循了集中布局、集聚建设的原则，并与城镇开发边界、镇村布局规划等进行了衔接，在用地规模、结构、时序和布局等方面，尽量满足城镇和产业合理用地需求，提高城乡建设用地与城镇建设和产业发展的匹配度。

（2）有条件建设区

落地上图方案修改后有条件建设区面积1375.4806公顷，占全市土地总面积的0.87%，重点布局在中心城区、长江镇等重点发展区域。

（3）限制建设区

落地上图方案修改后限制建设区面积121612.5733公顷，占全市土地总面积的77.16%，主要为永久基本农田、一般农田、建设控制区，分布远离城镇建设用地范围。区内除规划确定的独立选址项目以外，不得安排其他建设用地，要提高土地规划许可条件，严格许可程序，强化项目选址和用地论证，确保科学选址和合理用地。

（4）禁止建设区

落地上图方案修改后禁止建设区面积33.8176公顷，占全市土地总面积的0.02%，分布在长江镇，分别为长江如皋段刀鲚国家级水产种质资源保护区、长青沙水库应急水源地饮用水水源保护区和长江长青沙饮用水水源保护区，主导生态功能为水源水质保护。

表3-6 如皋市建设用地管制区分区情况表

单位：公顷、%

建设用地空间制分区	面积	比例
允许建设区	34601.9044	21.95
有条件建设区	1375.4806	0.87
限制建设区	121612.5733	77.16
禁止建设区	33.8176	0.02
合计	157623.7759	100

3.2.3 土地用途区

1、土地用途区修改情况

本次落地上图方案的调整，均不涉及如皋市“三区三线”永久基本农田，符合国家及省政府关于加强永久基本农田保护的相关政策。

本次落地上图方案使基本农田保护区、一般农地区、其他用地区、城镇建设用地区、村镇建设用地区规模和布局发生变化。根据统计，落地上图后，基本农田保护区减少7.5719公顷，一般农地区面积减少95.0606公顷，其他用地区面积减少8.0004公顷，城镇建设用地区面积增加102.9155公顷，村镇建设用地区面积增加7.7174公顷。本次落地上图方案土地用途分区修改变化情况详见表3-7。

表3-7 土地用途区修改前后变化情况汇总表

单位：公顷

行政区名称	基本农田保护区调整为城镇建设用地区	基本农田保护区调整为村镇建设用地区	一般农地区调整为城镇建设用地区	一般农地区调整为村镇建设用地区	其他用地区调整为城镇建设用地区	其他用地区调整为村镇建设用地区	基本农田保护区变化情况	一般农地区变化情况	其他用地区变化情况	城镇建设用地区变化情况	村镇建设用地区变化情况
如城街道	0	0	3.0983	0	0.1257	0	0	-3.0983	-0.1257	3.2240	0
城北街道	0	0	15.6907	0	3.9070	0	0	-15.6907	-3.9070	19.5977	0
城南街道	0.1633	0.0024	10.0579	1.0403	0.9901	0	-0.1657	-11.0982	-0.9901	11.2113	1.0427
长江镇	0	0	53.4806	0.4228	1.9567	0.2398	0	-53.9034	-2.1965	55.4373	0.6626
白蒲镇	0	0.0009	0	1.3954	0	0	-0.0009	-1.3954	0	0	1.3963
江安镇	0	0	2.9836	0	0.3739	0	0	-2.9836	-0.3739	3.3575	0
搬经镇	0	0.0837	1.6194	2.2019	0	0.0847	-0.0837	-3.8213	-0.0847	1.6194	2.3703
磨头镇	0	0.2774	0.1985	0.4695	0.0342	0.0061	-0.2774	-0.668	-0.0403	0.2327	0.7530
东陈镇	0	0.2607	0.0294	0.6726	0	0	-0.2607	-0.7020	0	0.0294	0.9333
丁堰镇	0	0	0.1626	0	0.0370	0	0	-0.1626	-0.0370	0.1996	0
九华镇	0	0	0.2008	0	0	0.1675	0	-0.2008	-0.1675	0.2008	0.1675
下原镇	0	0	0.0303	0.3365	0	0.0017	0	-0.3668	-0.0017	0.0303	0.3382
吴窑镇	6.7835	0	0.9512	0.0183	0.0408	0.0352	-6.7835	-0.9695	-0.0760	7.7755	0.0535
合计	6.9468	0.6251	88.5033	6.5573	7.4654	0.535	-7.5719	-95.0606	-8.0004	102.9155	7.7174

2、修改后土地用途区情况

落地上图方案确定了基本农田保护区等7类土地用途分区，实行差别化的土地用途管制措施。具体情况如下：

（1）基本农田保护区

基本农田保护区是全市为对基本农田进行特殊保护和管理修改后的区域，规划面积73077.5333公顷，占全市土地总面积的46.36%，在全市各乡镇（街道）均有分布。区内土地主要用作永久基本农田和直接为永久基本农田服务的农业配套及其他农业设施。

（2）一般农地区

一般农地区是在基本农田保护区外、为农业生产发展需要修改后的土地用途区，规划面积32557.6836公顷，占全市土地总面积的20.66%，全市各乡镇（街道）均有分布。区内土地主要用途为基本农田以外的耕地、园地、林地、畜禽水产养殖地和直接为农业生产服务的农村道路、农田水利、农田防护林及其他农业设施用地。

（3）城镇建设用地区

城镇建设用地区是为城镇建设需要修改后的土地用途区，规划面积6838.3486公顷，占全市土地总面积的4.34%，全市各乡镇（街道）均有分布，重点布局在中心城区、长江镇和工业集中发展区，区内土地主要用于城乡建设，完善基础设施，提升城镇生活品质，保障产业发展。

（4）村镇建设用地区

村镇建设用地区是为农村居民点建设需要修改后的土地用途区，规划面积27575.3588公顷，占全市土地总面积的17.49%。村镇建设用地区主要分布在现有中心村及规划期内保留的农村居民点用地。

（5）独立工矿用地地区

独立工矿用地地区是指为独立于城镇村之外的建设发展需要修改后的土地用途区，规划面积188.1974公顷，占全市土地总面积的0.12%，全市各乡镇（街道）均有分布，重点在长江镇。区内土地主要用于采矿业以及其他不宜在居民点内安排的其他独立建设用地。

（6）生态环境安全控制区

是指基于维护生态环境安全需要进行土地利用特殊控制的区域，主要包括河湖及蓄滞洪区、重要水源保护区等。规划面积33.8176公顷，占全市土地总面积的0.02%，分布在长江镇，分别为长江如皋段刀鲚国家级水产种质资源保护区、长青沙水库应急水源地饮用水水源保护区和长江长青沙饮用水水源保护区，主导生态功能为水源水质保护。

（7）其他用地区

规划面积17352.8366公顷，占全市土地总面积的11.01%，主要是交通及水利设施用地等。

表3-8 如皋市土地用途区情况表

单位：公顷、%

土地用途区类型	修改后面积	比例
基本农田保护区	73077.5333	46.36
一般农地区	32557.6836	20.66
城镇建设用地区	6838.3486	4.34
村镇建设用地区	27575.3588	17.49
独立工矿用地地区	188.1974	0.12
生态环境安全控制区	33.8176	0.02
其他用地区	17352.8366	11.01
合计	157623.7759	100

3.3 重点建设项目清单

按照“列清单、留通道、控规模”的要求和“有进有出”的原则，与相关规划相衔接，梳理、完善交通、水利、电力能源等难以准确定位的基础设施重点建设项目清单，并为其预留通道。

修改后共安排重点建设项目451个，重点建设项目清单总规模为580.3688公顷。其中能源类重点建设项目38个，交通类重点建设项目203个，水利类重点建设项目51个，其他重点建设项目159个。本方案重点建设项目清单按照新增用地总规模控制。

3.4 与“三区三线”划定成果的衔接

根据《自然资源部关于在全国开展“三区三线”划定工作的函》（自然资函〔2022〕47号）文，按照全国“三区三线”划定规则，如皋市已完成“三区三线”划定工作。根据《自然资源部办公厅关于北京等省（区、市）启用“三区三线”划定成果作为报批建设项目用地

用海依据的函》（自然资办函〔2022〕2207号），如皋市“三区三线”划定成果正式启用。本次落地上图方案与其进行了充分衔接。

3.4.1 与永久基本农田衔接

深入贯彻落实“十分珍惜、合理利用土地和切实保护耕地”国策和相关要求，如皋市严格禁止新增建设用地占用永久基本农田，本次落地上图方案新增建设用地布局与“三区三线”中的永久基本农田进行了充分衔接，新增建设用地均不涉及划定成果中的永久基本农田。



图3-1 与永久基本农田划定成果衔接图

3.4.2 与生态保护红线衔接

根据“三区三线”成果中的生态保护红线，如皋市生态保护红线均位于长江镇，总面积9.9022平方公里，分别为长江如皋段刀鲚国家级水产种质资源保护区、长青沙水库应急水源地饮用水水源保护区和长江长青沙饮用水水源保护区。

本次落地上图方案与“三区三线”中的生态保护红线进行了充分

衔接，新增建设用地不涉及生态保护红线，对生态红线的主导功能不产生任何影响。因此，落地上图方案符合科学规划、合理布局建设用地的原则，注重了土地用途分区和建设用地管制区布局对生态环境的保护，有利于维护区域内生态系统的完整性和连续性，在推进生态系统服务功能稳步提升的同时，释放区域生态红利，促进生态涵养发展实验区的建设和现行国土空间总体规划生态环境建设目标的实现，促进区域绿色健康发展。



图3-2 与生态保护红线衔接图

3.4.3 与城镇开发边界成果衔接

本次落地上图方案与“三区三线”划定成果中的城镇开发边界充分衔接。新增建设用地规划指标主要布局在城镇开发边界内，同时为进一步保障农村相关配套设施的合理需求，部分项目位于“三区三线”划定的城镇开发边界外，项目类型分别为近期急需建设的基础设施、

民生工程等。

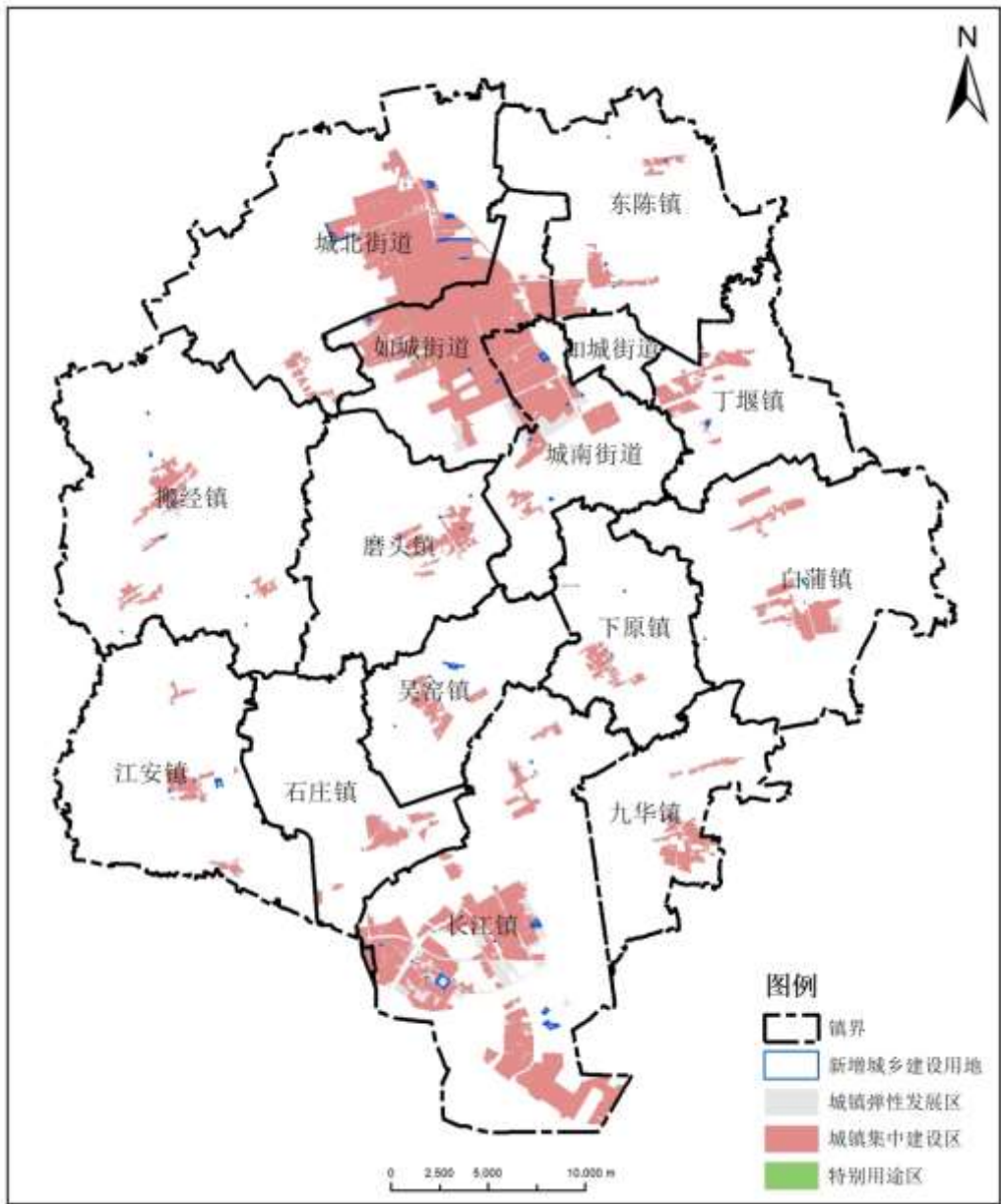


图3-3 与城镇开发边界衔接图

3.5 与其他相关规划的衔接

3.5.1 与“十四五”国民经济和社会发展规划衔接

如皋市“十四五”规划提出，按照“强富美高”新江苏再出发和南通“一个龙头、三个先锋”战略部署，以“一城两区三基地”为载体，以搭建“3232”产业体系为支撑，加快推进通皋一体化，全面融入南通“长

三角一体化沪苏通核心三角强支点城市”和“江苏高质量发展新增长极”建设。

本方案围绕“十四五”规划发展战略，落实中心城区、长江镇以及相关园区的发展要求，优化城镇化格局、农业生产格局、生态保护格局，促进市域城镇有机聚合、功能优化布局 and 适度连片发展，提升发展集成度和整体性。

3.5.2 与生态空间管控区域衔接

本次落地上图方案与生态空间管控区域规划作了充分衔接，部分民生工程项目涉及生态空间管控区域，项目的建设均不对生态功能造成破坏。按照《省政府关于印发江苏省生态空间管控区域规划的通知》（苏政发〔2020〕1号）、《省政府办公厅关于印发江苏省生态空间管控区域调整管理办法的通知》（苏政办发〔2021〕3号）等相关政策规定，在征地报批前应开展项目涉及生态空间管控区域不可避让性论证。

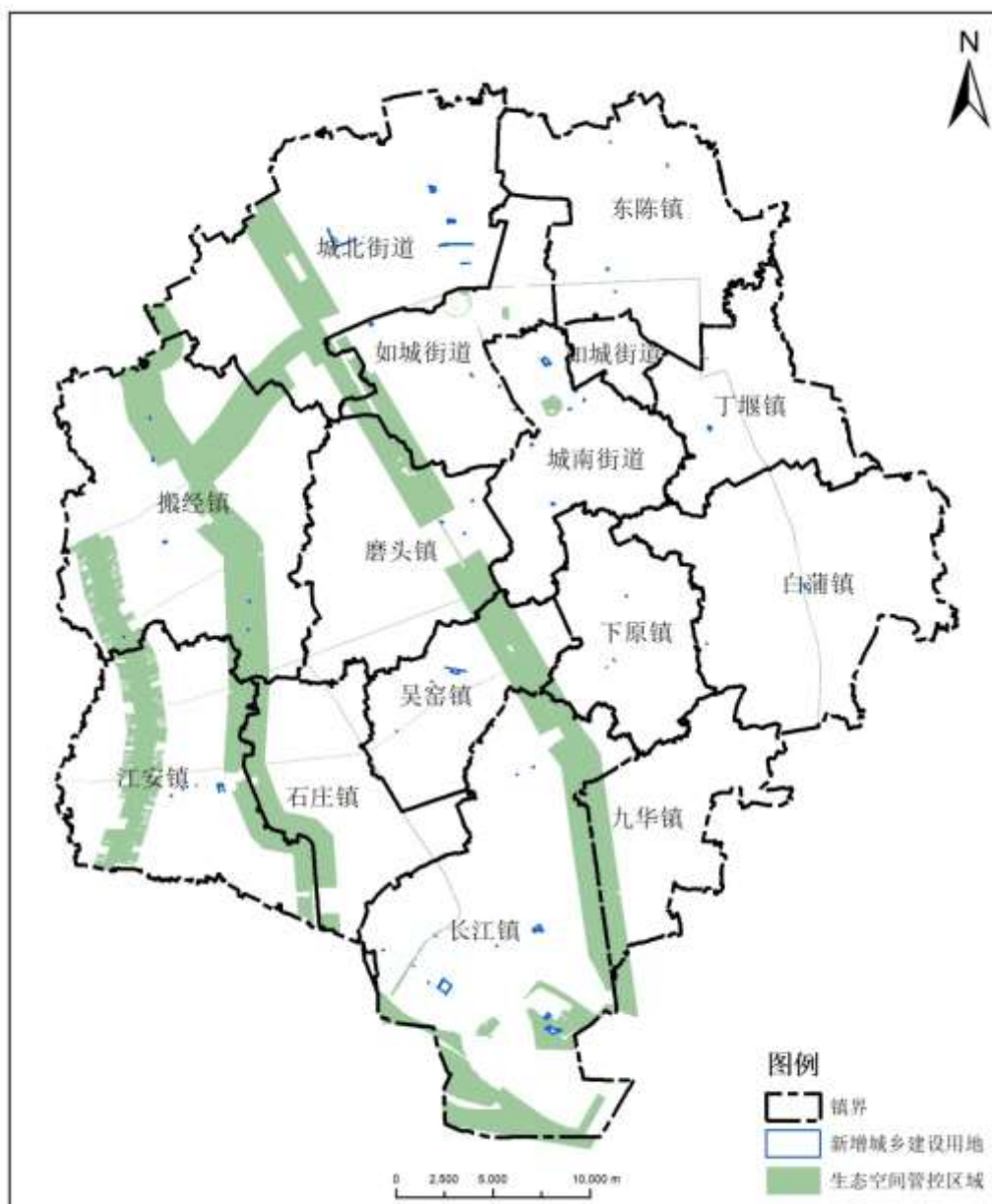


图3-4 与生态空间管控区域衔接示意图

3.5.3 与林地一张图衔接

林地一张图是实现区域林地资源的全面保护与合理利用，优化林地资源配置，实行林地资产化管理，提高林地利用效率和效益的专项规划，通过规划使林地的保护利用工作既能符合如皋市林业自身发展的特点和规律，又能为当地经济社会的持续、稳定、协调发展提供有

力的支持，从而更好地为实现统筹人与自然和谐、构建社会主义和谐社会服务。

本次落地上图方案与林地一张图进行充分衔接，新增建设用地均不涉及国家级公益林。

3.5.4 与交通水利等其他基础设施专项规划衔接

本次落地上图方案充分征求了交通运输局、水利局等部门的意见，并与交通、水利等相关专项规划做好衔接，将北沿江高铁如皋站站前路等重大基础设施项目纳入到重点建设项目清单里，保障了如皋市重大基础设施项目的用地需求。

4 实施保障措施

4.1 行政保障措施

4.1.1 强化规划实施的政府责任

落地上图方案由如皋市人民政府组织编制，经上级部门审核同意后上报审批，方案批准后，根据落地上图方案确定的目标和任务，将近期实施目标完成情况纳入地方政府绩效考核机制。建立政府主导、自然资源搭台、部门联动、多方参与组织保障体制，促进落地上图方案的有效实施，并加强规划实施的组织领导，成立各部门协调的规划实施领导小组，促进部门间的协调与沟通。有关部门批准、核准的各类建设项目，必须符合落地上图方案；涉及农用地转用的，必须取得农用地转用许可，完善备案制度，强化跟踪监管。规划实施中，要严格执行耕地占补平衡制度，落实补充耕地资金渠道，严把补充耕地质量关，保证补充耕地与被占用耕地相比数量不减少、质量有提高。

4.2 法律保障措施

4.2.1 开展法律法规的学习教育

通过开展法律法规教育进一步提高依法用地、按规划用地的意识，在法律法规允许的范围内按照规划合理利用土地。严格依法管理土地，积极推行土地利用方式转变，对违反规划占地的，应依法追究责任。

4.2.2 加强方案实施的执法监察制度

落地上图方案实施过程是合理利用土地资源的过程，对规划实施监督的过程，也是对土地利用的管理过程。因此，要健全完善土地执

法监察机制。强化执法手段，创新执法理念，加大执法巡查力度，随时掌握土地规划实施情况。对违反落地上图方案的行为要早发现、早查处、早制止、早处理，保障方案顺利实施。

4.3 制度保障措施

4.3.1 健全方案实施的公众参与制度

方案实施过程中，在安排具体项目用地和开展土地开发复垦整理活动时，应广泛听取公众和土地权利人意见和建议。加强舆论宣传，提高公民依法用地和依规用地意识。通过建立公众参与制度，明确规划程序中公众的职责与权益，提供参与的渠道与途径。通过集思广益，比较准确地表达社会需求，从而协调整体利益和个体利益关系，减少决策失误。

落地上图方案经批准后，应当依法公告，接受公众监督。建立落地上图方案管理公开制度和查询制度。充分利用各种媒体向社会公开方案、实施措施和实施进展等信息。充分发挥各级人民代表大会、社会舆论和广大群众对方案实施情况的监督作用。

4.3.2 加大建设用地存量盘活力度

大力消化批而未供和闲置土地，按照“要素跟着项目走”的要求，大力盘活使用批而未供土地和闲置土地资源，对复工复产和招商引资项目用地实行“应保尽保”。持续推动城乡低效土地开发利用，结合国土空间总体规划和用途管制要求，分类、分对象、分时段研究制定支持政策，加快推动城乡低效用地再开发利用。运用内涵存量挖潜思

维寻求解决办法和出路，充分利用存量闲置空间，实施节地与用地并重管控，加大建设用地存量盘活力度。

4.3.3 加大流量指标归还力度

村庄复垦整治工作涉及领域多，需加强市、镇政府协调，通过项目衔接、资源整合、资金集中等有效方式，将村庄复垦工作与农村基础设施建设、扶贫工程、美丽乡村建设等协同实施，释放各类涉农项目的放大效应。市政府组织相关部门加强工作衔接，强化立项审批、资金拨付、工程规划、项目验收等方面的指导服务和监督考核。建立以市长为组长的土地整治工作领导小组，小组成员包括市政府办、发改委、财政局、资规局、审计局、农业农村局、生态环境局等单位主要负责人，各乡镇（街道）政府主要负责人。土地整治工作领导小组召开会议，市主要领导明目标、提要求，全面部署土地增减挂钩工作市，主要领导、分管领导不定期赴乡镇实地会办，解决问题，推动挂钩工作进度。

同时，市政府建立和完善相关财政补贴机制，实行保护责任与财政补贴相挂钩，充分调动基层政府和农民保护耕地的积极性与主动性。逐步建立资源补偿机制，利用现有资金渠道，对村庄复垦利用净增耕地和提高耕地质量行为予以特殊支持。积极整合村庄复垦利用建新地块有偿出让收入、耕地开垦费等资金，集中向村庄复垦利用的拆旧安置投入，有效保障村庄复垦利用的资金需求。设立土地指标贡献奖，对复垦面积多的乡镇，根据挂钩节余指标，按实际情况进行奖励。

4.4 资金保障措施

在资金保障方面，需强化节约集约用地的经济调节和引导机制。采用价格、税费调节土地供给，灵活调节土地需求与供应，提高土地集约利用水平。鼓励挖掘存量建设用地潜力，提高土地利用效益。

4.5 技术保障措施

在落地上图方案成果信息化建设的基础上，利用好江苏省自然资源规划计划管理系统，提高土地利用规划信息化服务水平。落地上图方案批准后，应及时将成果数据库向上级自然资源管理部门备案，确保规划数据库现势性。在实施过程中，着力改善规划管理的科学性、准确性和透明度，减少实施中的人为干预因素，提高规划监管水平。

建立落地上图方案信息数据库与落地上图项目数据库，实现项目的审批、实施以及竣工验收方面的信息化监督管理，加快信息、资源的开发利用，提高基础性和公益性信息的社会服务能力。在落地上图方案实施过程中，自然资源部门要用好“一张图”和综合监管平台，加强动态监管，及时发现、制止违反规划的行为，加大执法力度，坚决依法查处任何违反规划批地用地的行为，切实维护规划的严肃性和权威性。

4.6 衔接其他相关工作

4.6.1 与国土空间总体规划（论证稿）工作衔接

落地上图方案与国土空间总体规划（论证稿）相衔接，落实预支空间规模指标，落地上图方案与“三条控制线”划定成果相衔接，落实

“三条控制线”相关刚性管控要求。

4.6.2 与环境影响评价工作衔接

落地上图方案在编制过程中，秉持“预防为主、防控风险”的原则，针对调入的项目，尤其是工业项目，充分征询生态环境部门意见，严格控制对环境影响较大项目上图。同时在规划实施期间，自然资源主管部门将协同相关部门，加强对相关项目在落地过程中产生的环境问题进行预防和治理，确保不新增污染排放。具体措施包括：

1、加强对建筑工地的管理，控制和减少扬尘；加强对挥发性有机物污染的防治；

2、严格监督企业达标排放，加强工业水污染治理，提高工业废水的治理水平和废水回用率；

3、加强不同声环境功能区之间的绿化隔离，加强噪声控制；加强交通噪声和施工噪声管理。

4.6.3 加强各行业规划与落地上图方案相衔接

落地上图方案编制时注重与城镇、村庄、交通、水利、旅游、生态建设等相关规划相衔接，各类用地必须符合保护耕地和节约集约用地的要求。严格依据落地上图方案规划，从严审查各类规划的用地规模和标准，切实落实各类用地用途管制制度。

附 表：

表1 规划主要控制指标表

单位：公顷

指标	修改前	修改后	变化量
耕地保有量	79840.0000	79840.0000	0.0000
耕地面积	78082.1400	78082.1400	0.0000
永久基本农田保护面积	70473.8000	70473.8000	0.0000
园地面积	6064.2000	6064.2000	0.0000
林地面积	33.9000	33.9000	0.0000
牧草地面积	0.0000	0.0000	0.0000
建设用地总规模	40324.7141	40435.3470	110.6329
城乡建设用地规模	35601.5320	35712.1649	110.6329
城镇工矿用地规模	6836.0617	6937.8049	101.7432
交通、水利及其他用地规模	4723.1821	4723.1821	0.0000
新增建设用地	1038.2254	1148.8583	110.6329
新增建设用地占用农用地	906.5382	999.6761	93.1379
新增建设用地占用耕地	651.9685	718.1852	66.2167
土地整治补充耕地义务	651.9685	718.1852	66.2167
人均城镇工矿用地	80.0000	80.0000	0.0000
新增城乡建设用地上图规模	3629.1920	3739.8249	110.6329
其中规划流量指标	3266.7000	3266.7000	0.0000
乡村振兴专项流量指标	66.6667	66.6667	0.0000
新增交通水利及其他用地上图规模	580.3688	580.3688	0.0000
建设控制区规模	2528.5037	2527.9949	-0.5088

表2 主要规划指标分解落实表

单位：公顷、平方米/人

行政区名称	耕地保有量		永久基本农田保护面积		建设用地				新增建设用地				人均城镇 工矿用地	规划流量 指标	建设控制 区	土地整治 补充耕地 义务
	面积	耕地	面积	耕地	建设用地 总量	城乡建设 用地	城镇工矿 用地	交通水利及 其他用地	面积	新增城乡建 设用地	新增交通水利 及其他用地	占用耕地				
如城街道	2987.8000	2983.8500	2136.4000	1667.9300	4046.0221	3603.1321	1501.6320	442.8900	134.8321	55.5621	79.2700	92.7202	76	488.9000	104.9895	92.7202
城北街道	8524.8100	8511.8200	6899.0800	6234.2300	4948.1729	4430.7229	962.2857	517.4500	150.5729	87.7029	62.8700	119.1424	70	496.8800	61.3608	119.1424
城南街道	3975.2200	3974.2400	2660.9800	2433.8400	2035.9492	1857.7992	647.1283	178.1500	138.5792	73.6692	64.9100	67.1222	79	559.5900	230.3941	67.1222
东陈镇	6684.6200	6260.8800	6608.6800	5576.6200	2231.9789	1872.1889	246.5694	359.7900	59.9089	12.4489	47.4600	40.2499	68	193.1200	130.4583	40.2499
丁堰镇	4064.1200	4012.0900	3815.1400	3512.8500	1461.5826	1244.7826	191.5845	216.8000	23.9026	14.6926	9.2100	16.8211	63	96.5600	79.1403	16.8211
白蒲镇	7945.1400	7818.7600	7804.3800	6868.1600	3140.4574	2887.6374	309.8384	252.8200	69.6174	31.1374	38.4800	39.5465	62	125.0100	228.9422	39.5465
下原镇	3928.0700	3893.9200	3780.3500	3409.9500	1583.6467	1474.7667	132.8760	108.8800	34.2159	6.6159	27.6000	28.8585	62	87.0500	301.5515	28.8585
九华镇	3852.6700	3799.7300	2948.1100	2703.7600	1819.8471	1608.8526	174.3033	210.9945	59.4171	16.1526	43.2645	39.9650	69	161.9800	152.4396	39.9650
石庄镇	4555.9400	4479.8000	4302.6400	3984.9500	2087.1993	1866.8900	207.1900	220.3093	79.8847	31.0754	48.8093	35.4469	85	73.7400	174.5796	35.4469
长江镇	7668.3000	7667.6100	4579.6000	4363.5600	6451.2343	5663.6633	1698.4445	787.5710	216.5556	130.4946	86.0610	136.5308	75	656.1500	253.4663	136.5308
吴窑镇	3355.0100	3291.3300	3257.6300	2819.4700	1676.9606	1489.8306	157.0737	187.1300	30.1906	22.2106	7.9800	19.1883	74	36.3100	92.8258	19.1883
江安镇	6482.2700	6367.7200	6361.9200	5701.6100	2872.0676	2633.4903	116.9146	238.5773	46.8430	17.6130	29.2300	22.4660	64	66.0700	200.8060	22.4660
搬经镇	10345.0600	9616.6800	10327.0600	8529.2400	3460.7724	3110.2024	330.6655	350.5700	66.1724	43.9984	22.1740	41.7280	74	93.8700	224.7305	41.7280
磨头镇	5470.9700	5403.7100	5202.1700	4701.7200	2619.4559	1968.2059	261.2990	651.2500	38.1659	25.1159	13.0500	18.3994	61	131.4700	292.3104	18.3994
合计	79840.0000	78082.1400	70684.1400	62507.8900	40435.3470	35712.1649	6937.8049	4723.1821	1148.8583	568.4895	580.3688	718.1852	——	3266.7000	2527.9949	718.1852

表3 重点建设项目用地规划表

单位：公顷

项目名称	建设性质	新增建设用地	位置
一、能源电力			
110 千伏十里输变电工程	新建		如城街道
110 千伏文著输变电工程	新建		白蒲镇
220kv 邹庄输变电工程	新建		下原镇
大唐如皋分布式能源配套天然气直供管道工程	新建		长江镇、吴窑镇、下原镇、城南街道、丁堰镇、白蒲镇
大唐如皋天然气分布式能源站	新建		丁堰镇
丁磨路口新建加油加氢站	新建		城南街道
郭园社区改建加油加氢站	改建		长江镇
江苏大唐如皋经济技术开发区热电联产项目	新建		城北街道
江苏华电如皋热电联产项目	新建		长江镇
江苏南通大明 110 千伏输变电工程	新建		如城街道
江苏南通丁东 110 千伏输变电工程	新建		丁堰镇
江苏南通港城 110 千伏输变电工程	新建		长江镇
江苏南通高明 110 千伏输变电工程	新建		搬经镇
江苏南通藕池 110 千伏输变电工程	新建		下原镇
江苏南通藕池 220 千伏输变电工程	新建		下原镇
江苏南通如港-亚太森博 220 千伏线路工程	扩建		长江镇
江苏南通如皋 500 千伏输变电工程	新建		东陈镇、丁堰镇
江苏南通四圩 110 千伏输变电工程	新建		九华镇
江苏南通桃园 110 千伏输变电工程	新建		城南街道
江苏南通武穆 220 千伏输变电工程	新建		搬经镇
江苏南通袁桥 110 千伏输变电工程	新建		城北街道
江苏南通张八里 110kV 输变电工程	新建		东陈镇
江苏沿海输气管道海安-泰州-扬州段（A 段）工程	新建		东陈镇、城北街道
江苏沿海输气管道如东-盐城-滨海段（A 段）工程	新建		东陈镇、城北街道
南通如港长江液化气公司	扩建		长江镇
南通西 500 千伏输变电工程	新建		江安镇
如城街道改建加油加氢站	改建		如城街道
如城街道新建加油加氢站	新建		如城街道
如皋市 110 千伏平明输变电工程	新建		城南街道
如皋市 110 千伏石北输变电工程	新建		石庄镇
如皋市 220 千伏惠民输变电工程	新建		城北街道
如皋市永丰 110 千伏输变电工程	新建		长江镇
如皋镇域天然气管网工程	新建		长江镇、城北街道
上海电气环保热电	新建		石庄镇、长江镇
宋庄改建加油加氢站	改建		城南街道
长江镇改建加油加氢站	改建		长江镇
大唐如皋天然气分布式能源站泵站	新建		丁堰镇
凌青村 60MW 渔光互补光伏发电项目	新建		如城街道
二、交通			
204 国道服务区	新建		磨头镇、城北街道

项目名称	建设性质	新增建设用地	位置
204 国道如皋九华段	改建		九华镇、长江镇
204 磨头段	新建		磨头镇
226 省道（白雪线）	扩建		东陈镇、丁堰镇、白蒲镇
334 省道南通如皋段改扩建工程（二期）	新建		搬经镇、磨头镇、城北街道
334 省道南通如皋段改扩建工程(一期)	扩建		如城街道、城北街道
345 国道如皋段	新建		九华镇、下原镇、长江镇、吴窑镇、石庄镇、江安镇
355 省道如皋段改扩建工程（二、三、四期）	新建		东陈镇、如城街道、城北街道、搬经镇
355 省道如皋段改扩建工程（一期）	新建		东陈镇
356 省道如皋段（沿江公路）快速化	改建		长江镇、石庄镇
603 省道（如港路）快速化	改建		城北街道、如城街道、磨头镇、吴窑镇、石庄镇、长江镇
S403（王石线）	扩建		搬经镇、磨头镇、石庄镇
S403（王石线北延）	扩建		搬经镇
S404	扩建		白蒲镇、下原镇、长江镇
S603	新建		磨头镇、吴窑镇、石庄镇、长江镇
X214（搬江线）	扩建		江安镇
X253（云长线）	扩建		九华镇
X255（朱十线）	扩建		城北街道、搬经镇
X311（如高线）	扩建		如城街道
X312（丁磨线）	扩建		磨头镇
X314（林江线）	扩建		吴窑镇、江安镇
X352（新桃线）	扩建		城南街道
北沿江高铁如皋西站站前路	新建		吴窑镇
滨河北路(花城大道-益寿路段)	新建		城北街道、如城街道
滨河北路工程	新建		城北街道
滨河南路(花城大道-益寿路段)	新建		城北街道
滨河西路	新建		城北街道、如城街道
晨晖路	新建		城南街道
城南大道西延	新建		如城街道、磨头镇
城市快速路网	新建		城北街道、如城街道、城南街道、磨头镇、丁堰镇、东陈镇
城西大道	改建		如城街道、城北街道
澄江路东段	新建		长江镇
澄江西段	新建		长江镇
大司马路南延	新建		如城街道
大司马南路	新建		如城街道
戴营路	新建		城北街道
丁磨公路快速化	改建		城南街道、磨头镇
丁磨路西延	新建		磨头镇
定公路	新建		白蒲镇
东板桥路北沿	新建		石庄镇
东皋桥改建	新建		如城街道
东建路	新建		东陈镇
东如高速下穿沪渝蓉沿江高铁改造工程	改建		搬经镇、磨头镇

项目名称	建设性质	新增建设用地	位置
丰泽路	新建		长江镇
凤仪路	新建		丁堰镇
府西路	新建		如城街道
附小东路	新建		城北街道
复抽路改造工程	扩建		长江镇
富江路	新建		长江镇
皋南东路	新建		如城街道
皋南西路	新建		如城街道
高新路	新建		城南街道、如城街道
观凤路	新建		城南街道
广丰路	新建		城北街道
广福路(花城大道-益寿路段)	新建		城北街道、如城街道
海安至启东高速公路	新建		东陈镇
海阳北路北延	新建		城北街道
海阳南路	新建		如城街道、城南街道
恒水路	新建		长江镇
恒水路北段	新建		长江镇
恒水路南段	新建		长江镇
宏济路	新建		如城街道
沪江路东段	新建		长江镇
沪江路西段	新建		长江镇
沪陕高速公路江苏省平潮至广陵段扩建工程	扩建		江安镇、石庄镇、长江镇、九华镇
沪陕高速公路如皋港东互通工程	新建		长江镇
华江大道东延工程	新建		长江镇、九华镇
华生路	新建		九华镇
华永三期北侧规划道路	新建		长江镇
华智路	新建		磨头镇
环岛东路	新建		长江镇
环东路	新建		吴窑镇、白蒲镇
环湖北路西延	新建		城南街道、如城街道
会展中心路	新建		长江镇
惠民路(万寿路-惠民大桥)改造工程	扩建		城北街道
惠政路龙游河桥	新建		城南街道、如城街道
惠政路茅雉河桥	新建		城南街道
纪庄路	新建		如城街道
贾公路	新建		东陈镇
江曲线	扩建		搬经镇、江安镇
江曲线下穿沪渝蓉沿江高铁改造工程	改建		江安镇
解放西路	新建		如城街道
经七路	新建		长江镇
开发区附小十字路	新建		城北街道
开发区附小十字路南延	新建		城北街道

项目名称	建设性质	新增建设用地	位置
康园路	新建		下原镇
康园路改扩建工程	改建		下原镇
科技路	新建		白蒲镇
科技路西延	新建		九华镇
客运站扩建、枢纽配套设施	扩建		如城街道
林江线下穿沪渝蓉沿江高铁改造工程	改建		吴窑镇
龙池路	新建		城北街道
龙游河科创走廊道路 1	新建		磨头镇
龙游路	新建		吴窑镇
鹿门路新建工程（氢能小镇-起凤路）	新建		城北街道
绿杨南路	新建		如城街道、城南街道
马九路	新建		城南街道
敏学路	新建		长江镇
磨头初中疏散广场和公共停车场	新建		磨头镇
南通港如皋港区长源通用码头工程	新建		长江镇
南通恒信混凝土有限公司码头	改建		磨头镇
南通内河港如皋港区汇舸码头	新建		石庄镇
南通伟鑫混凝土有限公司码头	改建		磨头镇
宁江路东段	新建		长江镇
宁江路西段	新建		长江镇
宁启铁路复线电气化（如皋段）四电等工程	新建		城北街道、如城街道、城南街道、白蒲镇
宁启铁路司马港段改造工程	新建		城南街道、丁堰镇、白蒲镇
藕池路	新建		城北街道
平江路东段	新建		长江镇
平江路西段	新建		长江镇
平西路东段	新建		长江镇
平西路西段	新建		长江镇
蒲黄线拓宽工程	新建		长江镇、下原镇、白蒲镇
圃园路	新建		如城街道
普庆路（仁寿路-起凤路）北延工程	新建		城北街道
清水路	新建		长江镇
庆余路（东风河-花市路）新建工程	新建		城北街道
庆余路西延	新建		城北街道
如常高速（如皋至泰兴段）	新建		搬经镇、磨头镇、城南街道、丁堰镇
如常高速下穿沪渝蓉沿江高铁改造工程	改建		搬经镇
如港路下穿沪渝蓉沿江高铁改造工程	改建		吴窑镇、磨头镇
如皋港区铁路专用线	新建		白蒲镇、下原镇、长江镇
如皋港综合交通枢纽集输运体系	新建		长江镇、九华镇、下原镇、城南街道
如皋高新区（城南街道）农村公路（观风南路）工程	新建		城南街道
如皋市城市道路（大司马南路）工程	新建		如城街道
如皋市惠民路西延工程	新建		城北街道
如皋市惠民路西延邵庄大桥建设工程	新建		城北街道
如皋市如城街道农村公路（科技路）工程	新建		如城街道

项目名称	建设性质	新增建设用地	位置
如皋市如城街道农村公路（仙鹤南路）工程	新建		如城街道
如皋市市镇公路（搬石线）工程	新建		石庄镇、搬经镇、磨头镇
如皋市市镇公路（丁磨线）工程	新建		城南街道
如皋市市镇公路（海阳北路）工程	新建		城北街道
如皋市市镇公路（万寿南路）工程	新建		城南街道
如皋市市镇公路（中央大道）工程	新建		如城街道、城南街道
如皋市长江镇农村公路（东升园区）工程	新建		石庄镇、长江镇
如皋市长江镇农村公路（经七路）工程	新建		长江镇
如皋市长江镇农村公路（经四路）工程	新建		长江镇
如皋市长江镇农村公路（中伟北侧）工程	新建		长江镇
如皋西站路地综合开发工程	新建		吴窑镇
北沿江高铁如皋西站综合客运枢纽	新建		吴窑镇
如皋至如皋港快速化	扩建		下原镇、长江镇
如江线下穿沪渝蓉沿江高铁改造工程	改建		下原镇
如泰运河北侧（花市路-益寿路）生态廊道工程	新建		城北街道
森松路	新建		长江镇
商务区河路	新建		如城街道
石庄镇 S259 连接线建设工程	新建		石庄镇
双龙路	新建		城南街道
台北路	新建		长江镇
桃源路（庆余路-中山西路段）	新建		城北街道、如城街道
天杨路综合提升	新建		城北街道
铁路节点-S334	新建		城南街道
铁路节点-城南大道	新建		城南街道
通皋大道	新建		城南街道、下原镇、九华镇
通扬路（惠民路-仁寿路）新建工程	新建		城北街道
通扬线如皋段航道整治工程	新建		城北街道、如城街道、磨头镇、城南街道、下原镇、丁堰镇、白蒲镇
通扬运河生态廊道建设工程	新建		城北街道
汪明路	新建		城南街道、如城街道
汪明路配套工程	新建		城南街道、如城街道
王石线下穿沪渝蓉沿江高铁改造工程	改建		磨头镇
纬四路	新建		长江镇
无锡至南通过江通道北接线	新建		九华镇
五世坊路	新建		白蒲镇
西板桥路北沿	新建		石庄镇
下驾原路扩建工程	改建		下原镇
香江路	新建		长江镇
斜港河北路西延工程	新建		如城街道
新 G204 南延工程（如港连接线）	新建		长江镇
新北路（通龚河-丰登路）工程	新建		城北街道
新城附小幼儿园南侧桥	新建		如城街道
新建上海至南京至合肥高速铁路	新建		九华镇、下原镇、吴窑镇、磨头镇、江安镇、搬经镇

项目名称	建设性质	新增建设用地	位置
新建盐城至南通铁路（如皋段）四电等工程	新建		如城街道、城北街道、城南街道、下原镇、白蒲镇
新源路	新建		城南街道
兴园一路	新建		丁堰镇
宣化南路	新建		如城街道
讯驰路	新建		长江镇
沿海高速如皋服务区	扩建		白蒲镇
盐城至南通铁路	新建		城北街道、如城街道、城南街道、白蒲镇、下原镇、九华镇
永丰大桥	新建		丁堰镇
永康路	新建		长江镇
又来沙作业区通用码头	新建		长江镇
育贤路（东皋桥-东皋路）	新建		如城街道
园南路	新建		丁堰镇
园区路	新建		城北街道
袁搬线建设工程（一期）	新建		城北街道、磨头镇、搬经镇
袁搬线建设工程（二期）	新建		搬经镇
跃龙路（鹿门路-紫光路）东延工程	新建		城北街道
跃龙路西延	新建		城北街道
闸南路	新建		长江镇
站北路及站南路工程	新建		如城街道、城南街道
站东路	新建		吴窑镇
站前路	新建		吴窑镇
站西路	新建		吴窑镇
张皋过江通道	新建		江安镇、石庄镇、长江镇
长江镇外环北路	新建		长江镇
长宁路	新建		如城街道
长青沙新闻引河港池码头一期工程	新建		长江镇
雒东路	新建		东陈镇
雒水大道	扩建		东陈镇
中央大道西延	新建		如城街道
周圩港桥	新建		长江镇
紫光路北延	新建		城北街道、如城街道
油江路	新建		长江镇
东台至如皋高速公路（张靖皋过江通道北延）	新建		城北街道、磨头镇、石庄镇、搬经镇
三、水利			
八里港闸	新建		城南街道
大司马河	新建		如城街道
东方红河南闸	新建		九华镇
凤龙河北闸	新建		石庄镇
葛圩支港北闸	新建		江安镇
古龙游河大水体	新建		如城街道
规划福成河	新建		长江镇
横郭石河河道整治工程	扩建		长江镇、石庄镇
黄港河北闸	新建		九华镇

项目名称	建设性质	新增建设用地	位置
季圩港北闸	新建		石庄镇
江防河闸	新建		长江镇
利用连申线（通榆河南延）结合送水工程焦港闸工程	新建		江安镇、石庄镇
龙游河北延	新建		如城街道
茅雉河南延工程	新建		城南街道
茅雉河整治二期闸站 1	新建		如城街道
茅雉河整治二期闸站 2	新建		如城街道
茅雉河整治二期闸站 3	新建		如城街道
茅雉河整治二期闸站 4	新建		如城街道
茅雉河整治二期闸站 5	新建		城南街道
茅雉河整治二期闸站 6	新建		如城街道
茅雉河整治二期闸站 7	新建		城南街道
茅雉河整治二期闸站 8	新建		城南街道
茅雉河整治二期闸站 9	新建		城南街道
农建港河道整治工程	扩建		长江镇
鹏鹄水务围堰	新建		长江镇
区域供水泵站	新建		城南街道
如皋市江堤景观路工程(堤防 1)	改建		长江镇
如皋市江堤景观路工程(堤防 2)	改建		长江镇
如皋市江堤景观路工程(堤防 3)	改建		长江镇
如皋市江堤景观路工程(堤防 4)	改建		长江镇
如皋市江堤路工程（堤防 1）	改建		长江镇
如皋市江堤路工程（堤防 2）	改建		长江镇、九华镇
如皋市江堤路工程（堤防 3）	改建		长江镇、石庄镇
如皋市江堤路工程（堤防 4）	改建		长江镇
如皋市青年港港池码头工程	扩建		长江镇
如皋市永平闸迁建工程	新建		长江镇
如海运河如皋市段治理工程	新建		城北街道、如城街道、磨头镇、 吴窑镇、长江镇、九华镇
如泰河接通工程	新建		搬经镇
如泰运河航道整治工程	新建		搬经镇、城北街道、如城街道、 东陈镇、丁堰镇
三洞口河闸	新建		长江镇
四案排涝站	新建		长江镇
通扬运河整治工程	新建		城北街道
五里港大水体	新建		城南街道
五里港闸	新建		城南街道
五零河北闸	新建		长江镇
新跃河北闸	新建		长江镇
又来沙港池码头工程	新建		长江镇
长江镇污水处理厂	新建		长江镇
中兴河整治工程	新建		城北街道
周圩港北闸	新建		长江镇
周圩港水系整治工程	扩建		长江镇
四、其他			
鹌鹑养殖产业融合项目	新建		搬经镇

项目名称	建设性质	新增建设用地	位置
白蒲阳光敬老院	新建		白蒲镇
白蒲镇公墓	新建		白蒲镇
搬东乡村旅游项目	新建		搬经镇
搬东新型合作农场配套设施项目	新建		搬经镇
搬东易俗堂	新建		搬经镇
搬经镇公益公墓	新建		搬经镇
搬经镇污水处理厂	新建		搬经镇
蔡荡村公共服务中心	新建		下原镇
曹石村乡村旅游项目	新建		磨头镇
场东村垃圾中转站	新建		磨头镇
场东村乡村旅游项目	新建		磨头镇
场西村便民红白理事堂	新建		磨头镇
场西村垃圾中转站	新建		磨头镇
陈家村垃圾中转站	新建		吴窑镇
城北康养小镇	新建		城北街道
城南敬老院	新建		城南街道
畜禽粪污收集中转中心	新建		吴窑镇
穿通扬运河地涵	新建		白蒲镇
大石社区垃圾中转站	新建		吴窑镇
大石卫生室	新建		吴窑镇
戴簪堂旅游开发	新建		东陈镇
邓高社区乡村旅游项目	新建		磨头镇
丁冒村家庭农场休闲现代农业项目	新建		磨头镇
丁冒村农产品加工和储藏项目	新建		磨头镇
丁冒村特色种植田园乡村示范项目	新建		磨头镇
董堡村乡村旅游项目	新建		磨头镇
高明庄粮食烘干仓储项目	新建		搬经镇
高明庄食用菌产业融合项目	新建		搬经镇
高庄社区公共厕所	新建		磨头镇
高庄社区污水处理设施	新建		磨头镇
顾沈村乡村旅游项目	新建		磨头镇
国家电网服务站	新建		磨头镇
航空小镇项目	新建		白蒲镇
何柳村垃圾中转站	新建		吴窑镇
何柳净菜加工项目	新建		吴窑镇
何正中草药示范园项目	新建		石庄镇
荷香民俗园水上乐园项目	新建		城北街道
黑水蛇养殖产业融合项目	新建		城南街道
花心思盆景园项目	新建		城南街道
黄石社区垃圾中转站	新建		吴窑镇
加力村公共服务中心	新建		搬经镇
江安公墓	新建		江安镇
江安老年康复中心	新建		江安镇
江安镇红色生态旅游项目（二期）	新建		江安镇
江安镇红色生态旅游项目（一期）	新建		江安镇

项目名称	建设性质	新增建设用地	位置
江上堤（望江亭）休闲驿站	新建		长江镇
江苏如皋中央直属棉花储备库项目	新建		长江镇
北环生物科技铁皮石斛种植与加工融合发展项目	新建		长江镇
江苏省如皋姜芥园革命教育（文化传承）基地	新建		九华镇
焦港村蔬菜物资供销项目	新建		搬经镇
秸秆收储项目	新建		城南街道
金磨文体广场	新建		磨头镇
九华镇公墓	新建		九华镇
九华镇污水处理厂新建工程	新建		九华镇
鞠桥蔬菜存储项目	新建		搬经镇
菌菇种植项目	新建		吴窑镇
朗张村乡村旅游项目	新建		磨头镇
老户村乡村旅游项目	新建		磨头镇
老庄村垃圾中转站	新建		吴窑镇
老庄农民大舞台项目	新建		吴窑镇
里庄公墓	新建		城北街道
立新社区垃圾中转站	新建		吴窑镇
立新社区生态游园	新建		吴窑镇
粮食储备库	新建		江安镇
六团村垃圾中转站	新建		江安镇
龙河村垃圾中转站	新建		吴窑镇
龙游湾沿江生态景观带建设项目	新建		长江镇
楼房中草药材产业融合项目	新建		石庄镇
卢庄村公共服务中心	新建		搬经镇
磨头丁冒村菖蒲寺历史文化保护提升项目	新建		磨头镇
磨头公益公墓	新建		磨头镇
磨头美食文化街	新建		磨头镇
磨头卫生院停车场	新建		磨头镇
磨头小学停车场	新建		磨头镇
南通粮食物流中心	新建		九华镇
南通如皋港区食用菌工厂化智慧产业项目	新建		长江镇
南通市如皋市黄庄黄酒生产基地续建	新建		江安镇
南通市如皋市蜗牛养殖	新建		吴窑镇
南通市如皋市贻境朝阳农业生态示范园项目	新建		丁堰镇
南通温氏养殖屠宰加工一体化项目	新建		石庄镇
盆栽市场项目	新建		城南街道
蒲港公墓	新建		长江镇
钱庄社区垃圾中转站	新建		吴窑镇
蚯蚓处理生活污水项目	新建		磨头镇
如皋 X 波段双偏振天气雷达系统	新建		搬经镇
如皋城区污水处理厂	新建		如城街道
如皋华夏花卉游客中心	新建		磨头镇
如皋经济技术开发区污水处理厂	新建		城北街道
如皋盆景塑形观赏科技园	新建		江安镇
如皋市大型生活垃圾转运站暨环卫停车场工程	新建		如城街道

项目名称	建设性质	新增建设用地	位置
如皋市江安镇慰烈园	新建		江安镇
如皋市江安镇徐葛社区便民服务中心	新建		江安镇
如皋市绿谷家庭农场	新建		江安镇
如皋市自来水厂深井应急水源用地	新建		如城街道、城北街道
如皋益有拟建应急储备站、加油加气站	新建		如城街道
三元社区垃圾中转站	新建		吴窑镇
尚书休闲农业项目	新建		东陈镇
沈甸村垃圾中转站	新建		吴窑镇
沈甸农产品加工项目	新建		吴窑镇
沈徐村垃圾中转站	新建		吴窑镇
胜利社区生态园	新建		江安镇
十字桥村便民服务中心	新建		磨头镇
十字桥村历史文化开发乡村旅游项目	新建		磨头镇
时光里半亩花田项目（二期）	新建		石庄镇
时光里半亩花田项目（一期）	新建		石庄镇
蔬菜清洗冷链项目	新建		城南街道
水务集团常青增压泵站	新建		搬经镇
水务集团城北增压泵站	新建		如城街道
水务集团江安增压泵站	新建		江安镇
水务集团桃园增压泵站	新建		城南街道
桃花源记休闲农业项目	新建		长江镇
天然气管道应急储备站 1	新建		如城街道
天然气管道应急储备站 2	新建		城南街道
万全居家养老项目	新建		搬经镇
万全食用菌产业融合项目	新建		搬经镇
温氏养殖产业融合项目	新建		搬经镇
文著乡村振兴生活富裕项目	新建		白蒲镇
吴窑便民服务中心改扩建项目	新建		吴窑镇
吴窑社区公共厕所	新建		吴窑镇
吴窑镇福康医院	新建		吴窑镇
吴窑镇公益公墓	新建		吴窑镇
吴窑镇立新敬老院	新建		吴窑镇
奚斜粮站 3、4 号仓改扩建	新建		白蒲镇
下原公墓	新建		下原镇
下原蔬菜冷链项目	新建		下原镇
下原镇蘘荷加工项目	新建		下原镇
夏庄百姓大舞台、易俗堂项目	新建		城南街道
小马社区垃圾中转站	新建		吴窑镇
小微盆景基地项目	新建		城南街道
晓庄村公共服务中心	新建		搬经镇
新港村便民红白理事堂和农民大舞台	新建		磨头镇
新建东陈镇洪桥污水处理	新建		东陈镇
新联社区垃圾中转站	新建		磨头镇
新联社区农民大舞台	新建		磨头镇
新徐村乡村旅游项目	新建		磨头镇

项目名称	建设性质	新增建设用地	位置
新庄公墓	新建		城南街道
星港村便民服务中心	新建		磨头镇
星港村公共厕所	新建		磨头镇
兴韩村乡村旅游项目	新建		磨头镇
徐黄特色农产品种植基地	新建		江安镇
严鲍村公共服务中心	新建		搬经镇
严狄村乡村旅游项目	新建		磨头镇
袁庄村文化广场	新建		搬经镇
月旦社区居家养老项目	新建		白蒲镇
月旦乡村振兴生活富裕项目	新建		白蒲镇
长江烈士陵园	新建		长江镇
长江养老院	新建		长江镇
长西村公共服务中心	新建		吴窑镇
长西村垃圾中转站	新建		吴窑镇
长庄村垃圾中转站	新建		吴窑镇
镇龙公墓	新建		长江镇
智慧养老项目	新建		搬经镇
稚水花谷项目	新建		城南街道
中储棉仓储项目	新建		长江镇
周群社区艾草种植综合体验项目	新建		江安镇
卓吾公共文化广场	新建		磨头镇
卓吾路配套工程	新建		磨头镇
合计		580.3688	——